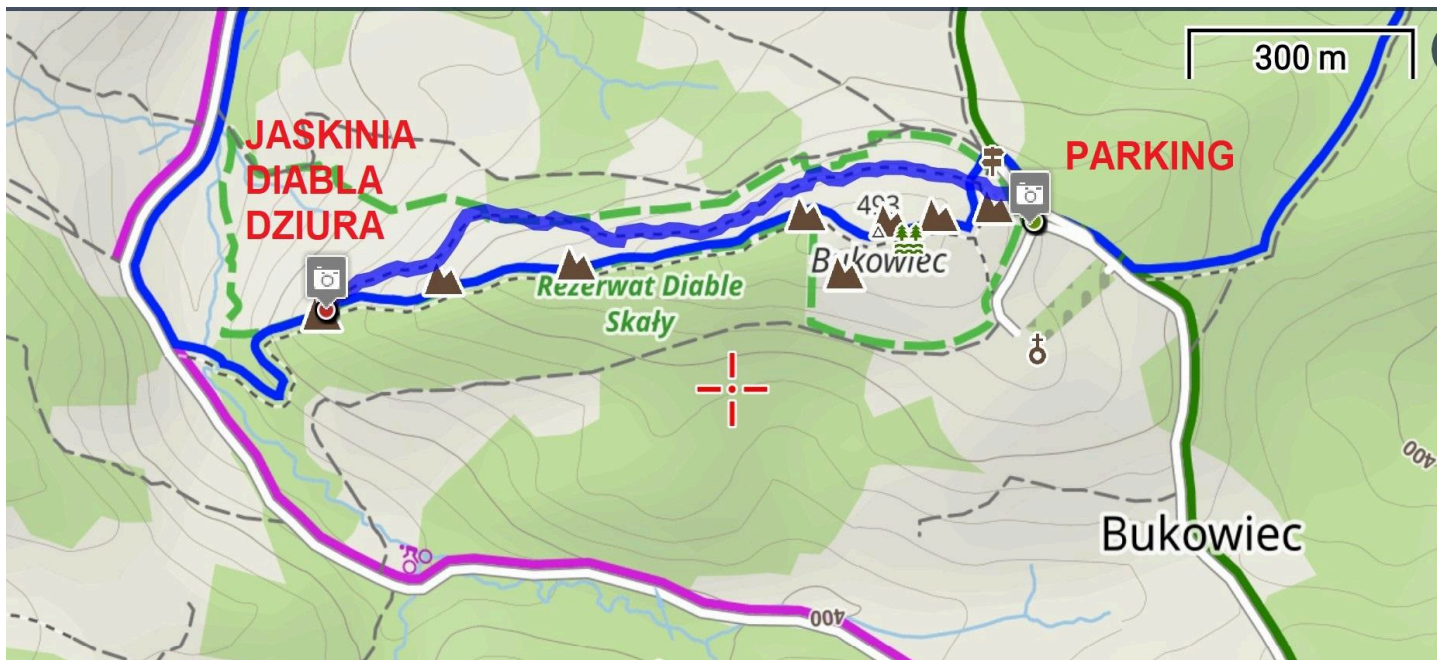


1. Wycieczka do Jaskini Diabla Dziura w Bukowcu



Spotykamy się na parkingu za cmentarzem we wsi Bukowiec (30 min jazdy od ośrodka “Stalownik”):

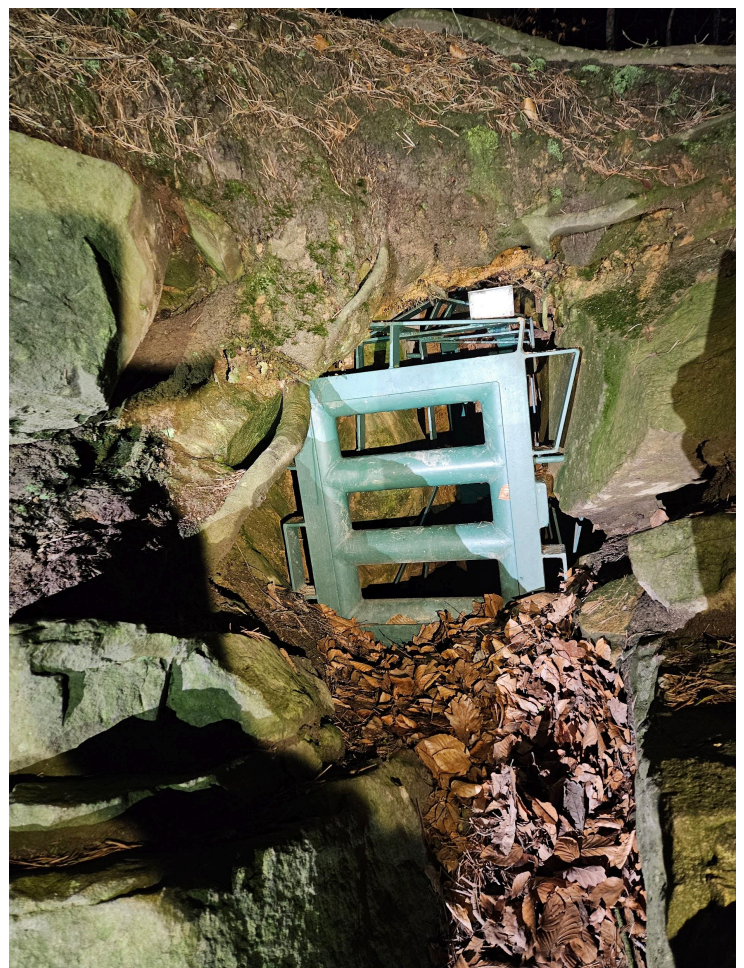
<https://maps.app.goo.gl/MbfpSj6WgMRnaVNt9>

Współrzędne parkingu: 49°45'00,3", 20°51'00,5"

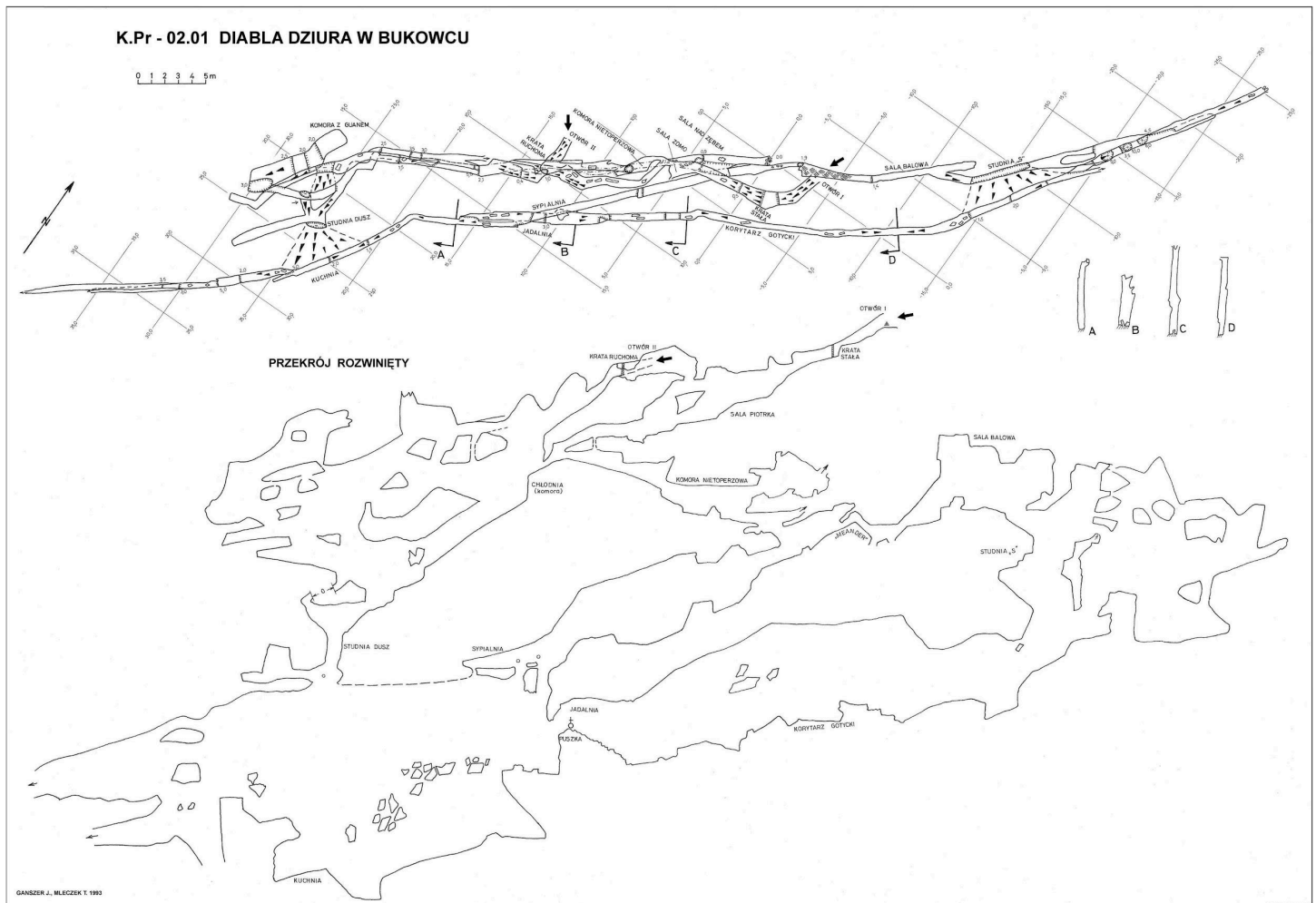
Po 20-minutowym spacerze Rezerwatem Diabla Skały docieramy do otworu Diabłej Dziury zlokalizowanego w grupie skał.

Współrzędne jaskini: 49.44'58,5"; 20.50'13,8"

Otwór Jaskini Diabla Dziura



UWAGA: Wejście do jaskini wymaga pozytywnej opinii chiropterologa. Jeśli dzień przed Forum okaże się że podkowce jeszcze śpią, wycieczka zostanie odwołana.



Diabla Dziura jest 365-metrowej długości szczeliną ekstensyjną (z rozciągania) o głębokości 42,5 m. Jest jedną z najgłębszych jaskiń polskich Karpat fliszowych. Większą deniwelację posiadają tylko Jaskinia Ostra (60 m) i Jaskinia Miecharska (56,3 m) w Beskidzie Śląskim. Gatunkiem dominującym wśród nietoperzy jest podkowiec mały. Stwierdzono tutaj zimowanie ponad 150 osobników. W partiach przyotworowych występuje ponadto bogata fauna trogloksenów, w tym motyle, pająki z rodzaju *Meta* oraz kleszcze pasożytujące na nietoperzach. Diabla Dziura jest jedynym w Polsce stanowiskiem kleszcza włochatego i miejscem licznego występowania kleszcza jaskiniowego.

2. Jaskinia w Kleninie oraz powierzchniowa wycieczka speleologiczna po Łopieniu



Spotykamy się na parkingu składu budowlanego w miejscowości Kamienica przy numerze 236 ,
około godzinę jazdy od ośrodka "Stalownik":

<https://maps.app.goo.gl/KfDL8ms9ircrdkWh6>

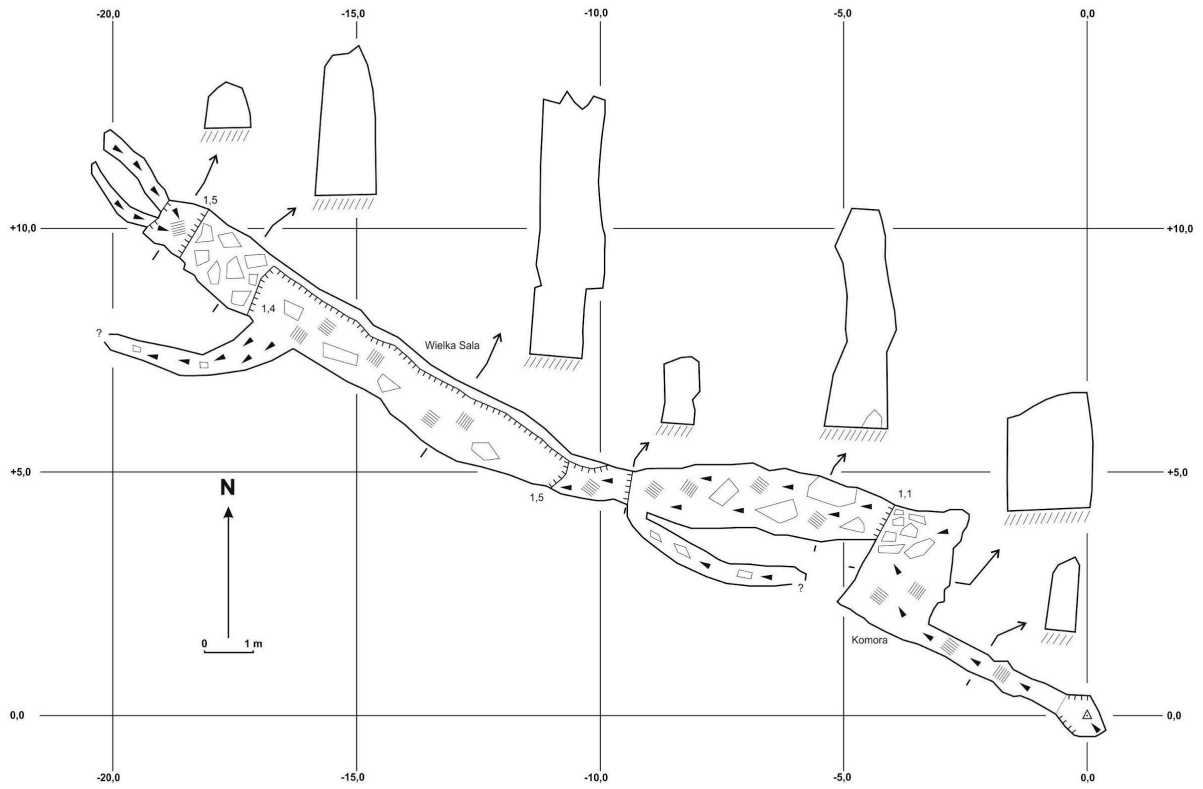
Współrzędne parkingu: 49°33'45.5"N 20°21'40.1"E

500m dalej drogą dochodzimy do dużej, stromej łaki, gdzie droga skręca. Kontynuujemy tą drogą aż do źródeł Górkowego Potoku. Współrzędne jaskini: 49°33'28"N 20°20'33"E



Otwór Jaskini
w Kleninie

K.G - 01.36 JASKINIA W KLENINIE



BUCZEK K., BŁACHUT R., CHLEBEK A. 2014 (zmienione)

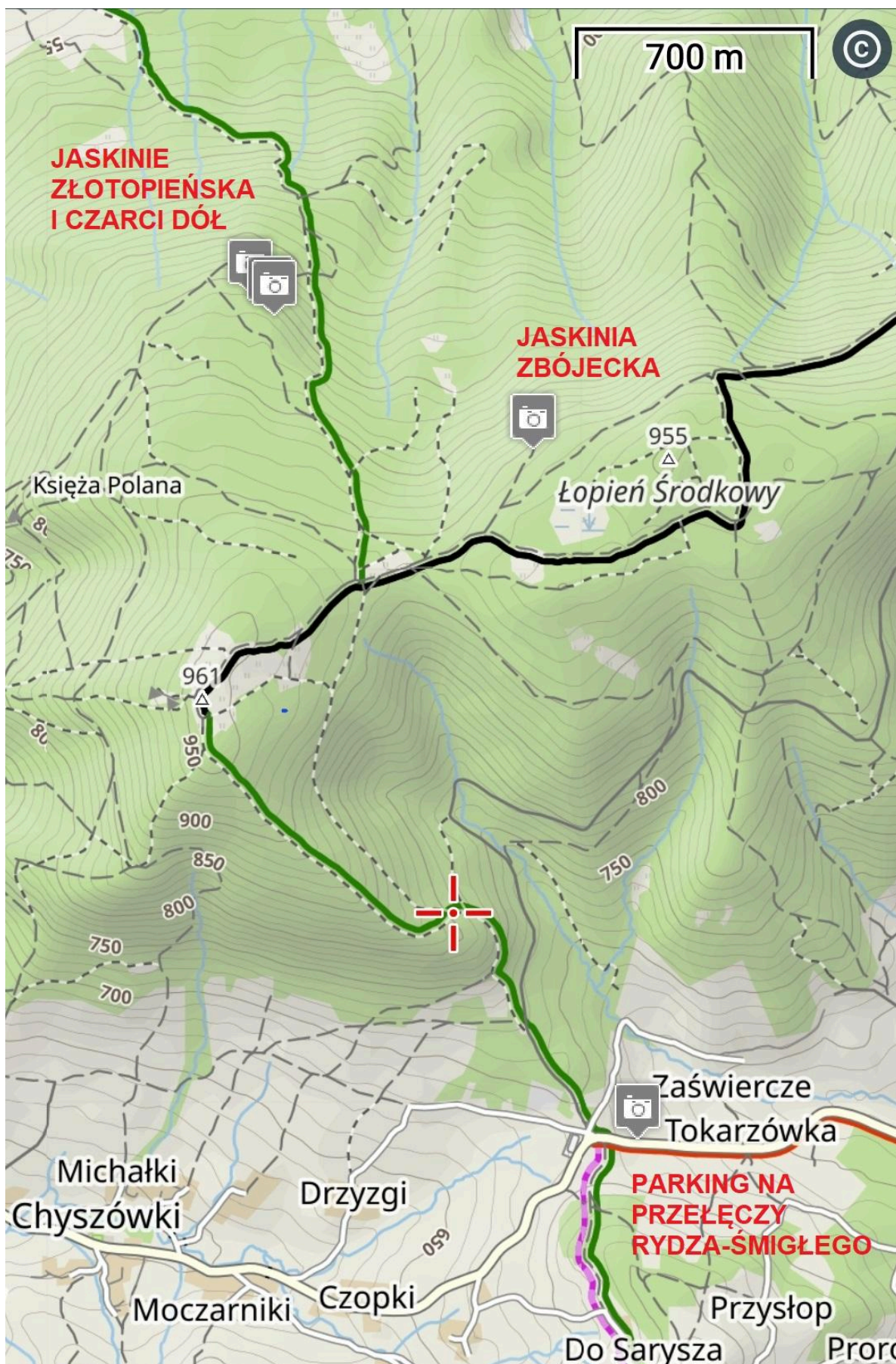
<http://pki.warszawa.pl/>



JASKINIA W KLENINIE
Przekrój pionowy

Pomiary i opracowanie: Kamil Kostlić, Mateusz Ramut, Łukasz Wąs, Paweł Góralczyk

Po odwiedzeniu jaskini przemieszczamy się na parking poniżej Przełęczy Rydza Śmigłego (na samej przełęczy parking jest płatny):



<https://maps.app.goo.gl/PYKFvBFzTK1xWoBs5>

Współrzędne parkingu: 49°40'52,82"; 20°16'51'67"

Zielonym szlakiem podchodzimy na Łopień (Polana Jaworze), skąd czarnym szlakiem kierujemy się na Łopień Środkowy. Przed Polaną Cechówka odbijamy w lewo do Groty Zbójeckiej będącej pomnikiem przyrody.



Otwór Jaskini Zbójeckiej w Łopieniu